



AZIONE B2

ELABORAZIONE DI UN PROGRAMMA INTEGRATO DI RIQUALIFICAZIONE IDRAULICO-AMBIENTALE A SCALA VASTA DELL'AREA DI STUDIO



Sommario

1	PREMESSA.....	4
2	Inquadramento generale degli interventi proposti.....	5
3	Ampliamento e completamento degli interventi del progetto LIFE RINASCE.....	7
3.1	Collettore Alfieri (1).....	7
	Tipologia di intervento.....	7
	Costi indicativi.....	9
3.2	Collettore Alfieri (2).....	10
	Tipologia di intervento.....	10
	Costi indicativi.....	11
3.4	Collettore Acque Basse Modenesi (CABM).....	12
	Tipologia di intervento.....	12
	Costi indicativi.....	14
3.5	Diversivo Fossa Nuova Cavata (DFNC).....	15
	Tipologia di intervento.....	15
	Costi indicativi.....	17
4	Riqualificazione del reticolo idrografico di collegamento tra i progetti LIFE RINASCE e LIFE RII.....	18
4.1	Rio Montefalcone.....	18
	Tipologia di intervento.....	18
	Costi indicativi.....	20
5	Riqualificazione del reticolo di pianura extra LIFE RINASCE.....	21
5.1	Canalino di Cogruzzo.....	21
	Tipologia di intervento.....	21
	Costi indicativi.....	22
5.2	Collettore Acque Basse Reggiane (CABR).....	23
	Tipologia di intervento.....	23



	Costi indicativi.....	24
6	Creazione di una rete di canali riqualificati e fruibili	25
6.1	Comune di Novi di Modena	25
	Tipologia di intervento.....	25
	Costi indicativi.....	25
7	Sintesi degli interventi proposti.....	27



1 PREMESSA

Il progetto RINASCE prevede la messa a punto di un **Programma integrato di riqualificazione idraulico-ambientale a scala vasta dell'area di studio** che ha lo scopo di delineare un parco progetti che applichi le tipologie di azione sviluppate con il progetto LIFE.

L'area di studio del progetto è, infatti, solcata da canali il cui ecosistema fluviale è fortemente alterato e che mettono a rischio di inondazioni l'intera pianura attraversata. Il progetto RINASCE prevede pertanto la messa a punto di un programma di riqualificazione idraulico-ambientale nel Consorzio di bonifica dell'Emilia Centrale sulla base:

- dei concetti base delle direttive acque e alluvioni per affrontare problemi relativi al rischio idraulico e allo stato ecologico dei canali
- delle indicazioni tecniche emerse durante la fase di progettazione degli interventi previsti dal progetto LIFE RINASCE e della stima dei benefici attesi, ambientali ed idraulici, di tali interventi.

Il programma qui presentato ha lo scopo di delineare le strategie di intervento nel Consorzio in termini di riqualificazione ambientale dei canali delle aree sottoposte a maggior rischio idraulico.

Il programma di riqualificazione individua i canali per i quali sono emerse le opportunità di realizzazione di interventi analoghi a quelli sperimentati con il progetto LIFE RINASCE e per i quali si è individuato un possibile canale di finanziamento.

Gli interventi del programma saranno pertanto inseriti nella programmazione finanziaria pluriennale del Consorzio di bonifica dell'Emilia Centrale e della Regione Emilia-Romagna, nonché nella pianificazione di livello comunale (PSC e PRG).



2 Inquadramento generale degli interventi proposti

Il programma prevede la realizzazione di interventi di riqualificazione di canali secondo la seguente strategia:

- **Ampliamento e completamento degli interventi del progetto LIFE RINASCE:** si prevede di replicare sull'intera lunghezza dei canali presi in carico dalle azioni B.3, B.4 e B.6 (Collettore Alfieri, Collettore Acque Basse Modenesi, Diversivo Fossa Nuova Cavata) le tipologie di intervento applicate nei tratti inseriti in RINASCE
- **Riqualificazione del reticolo idrografico di collegamento tra i progetti LIFE RINASCE e LIFE RII:** il Consorzio è divenuto recentemente l'Ente responsabile del reticolo idraulico montano oggetto del progetto LIFE RII, collegato alla rete di pianura dei canali di bonifica già in gestione al Consorzio. Il programma B.2 prevede la realizzazione di interventi di riqualificazione lungo questo nuovo reticolo, come connessione logica e tecnica tra i due progetti LIFE
- **Riqualificazione del reticolo di pianura extra LIFE RINASCE:** si prevede di replicare le tipologie di intervento messe a punto durante il LIFE RINASCE anche lungo i canali del reticolo di pianura del Consorzio non compresi nel medesimo progetto
- **Creazione di una rete di canali riqualificati e fruibili:** si prevede di realizzare percorsi fruitivi lungo la rete dei canali in gestione al Consorzio nei Comuni oggetto del LIFE RINASCE, canali che saranno opportunamente riqualificati secondo le tipologie di intervento promosse dal progetto LIFE

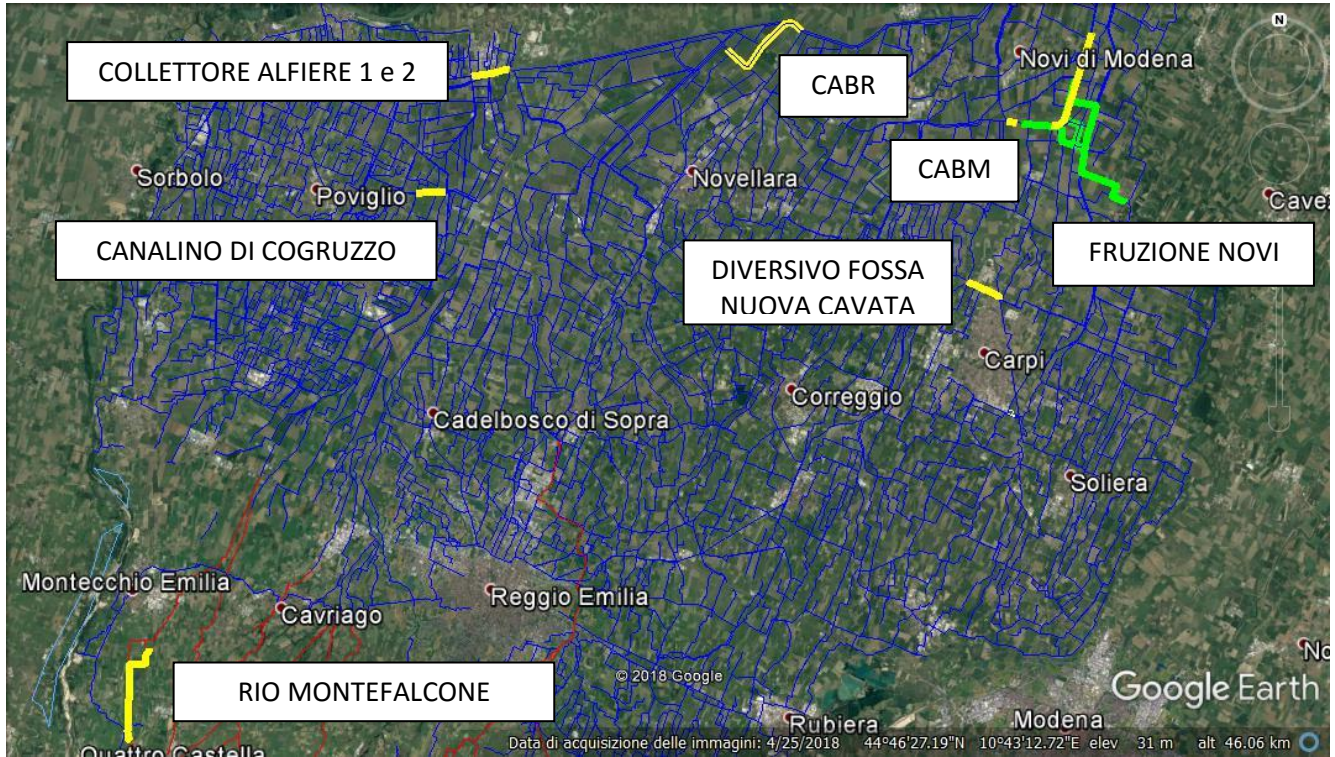


Figura 1 – Inquadramento territoriale progetto LIFE RINASCERE



3 Ampliamento e completamento degli interventi del progetto LIFE RINASCE

3.1 Collettore Alfieri (1)

Tipologia di intervento

L'intervento ipotizzato lungo il Collettore Alfieri in Comune di Gualtieri (RE), compreso tra il ponte di Via San Giovanni e l'impianto idrovoro Il Torrione per una lunghezza di 1 km (Figura 2), costituisce il completamento di quanto già realizzato nell'ambito del LIFE RINASCE (Figura 3).

Il progetto prevede di adottare le sezioni tipologiche utilizzate per il progetto LIFE RINASCE (Figura 4), adattandole in funzione delle caratteristiche specifiche del tratto in oggetto, realizzando i seguenti interventi:

- Ampliamento di sezione mediante abbassamento della banchina interna e riprofilatura della sponda
- Creazione di una banchina/bassura umida allagabile
- Incremento della dotazione arboreo-arbustiva del canale
- Estensione delle formazioni vegetali a canneto e cariceto al piede di sponda

Dal punto di vista idraulico l'intervento intende contribuire a diminuire la situazione di rischio di inondazioni messo in evidenza da un apposito studio del Consorzio di bonifica.

Dal punto di vista ecologico gli interventi previsti di riqualificazione del Collettore Alfieri hanno l'ambizione di creare e mantenere habitat diversificati lungo la sezione trasversale:

- una zona ad acque correnti in corrispondenza dell'alveo di magra
- un'area colonizzata da elofite (canneto, cariceto, tifeto, ecc.) lungo la sponda prossima all'alveo di magra
- una zona colonizzata da specie erbacee e di interesse floristico in corrispondenza della pista di manutenzione del Consorzio
- una banchina allagabile/bassura umida temporaneamente inondata
- una fascia riparia arboreo-arbustiva in sommità



Figura 2 – Tratto di intervento lungo il Collettore Alfieri



Figura 3 - Tratto di intervento lungo il Collettore Alfieri (in giallo) a completamento dell'intervento già realizzato nell'ambito del progetto LIFE RINASCCE (in azzurro)

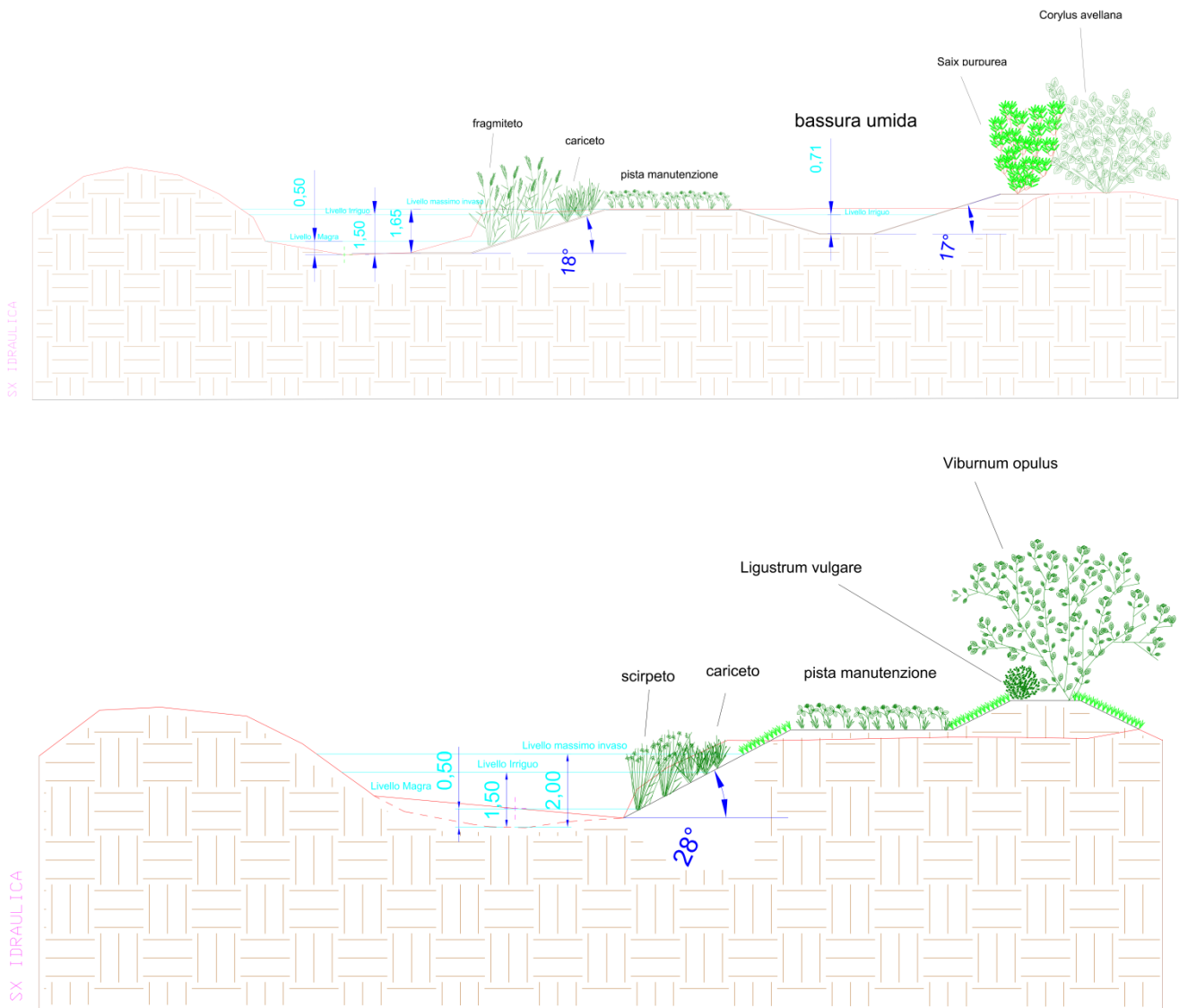


Figura 4 - Sezioni tipologiche di progetto

Costi indicativi

L'intervento realizzato durante il progetto LIFE RINASCe, per una lunghezza di 2 km, ha avuto un costo di circa 70.000 €, pari ad un costo parametrico di 35 €/ml.

Ipotizzando un costo parametrico di 50 €/ml comprensivo di spese tecniche e approfondimenti progettuali, il costo totale del progetto qui ipotizzato per una lunghezza di 1 km sarà quindi indicativamente a **50.000 €**.



3.2 Collettore Alfieri (2)

Tipologia di intervento

L'intervento ipotizzato lungo il Collettore Alfieri in Comune di Gualtieri (RE), compreso tra via Casalone e la Strada Provinciale 63R per una lunghezza di 2 km (Figura 2), costituisce un ulteriore ampliamento di quanto già realizzato nell'ambito del LIFE RINASCe.

Il progetto prevede di adottare le sezioni tipologiche utilizzate per il progetto LIFE RINASCe nell'ambito del progetto di riqualificazione del Diversivo Fossa Nuova Cavata (Par.3.5) (Figura 4), adattandole in funzione delle caratteristiche specifiche del tratto in oggetto, realizzando i seguenti interventi:

- Ampliamento di sezione mediante abbassamento della banchina interna e riprofilatura della sponda
- Creazione di una banchina allagabile
- Incremento della dotazione arboreo-arbustiva del canale
- Estensione delle formazioni vegetali a canneto e cariceto al piede di sponda
- Posa di tubazione irrigua nell'alveo del condotto irriguo presente in sinistra idrografica

Dal punto di vista idraulico l'intervento intende contribuire a diminuire la situazione di rischio di inondazioni messo in evidenza da un apposito studio del Consorzio di bonifica.

Dal punto di vista ecologico gli interventi previsti di riqualificazione del Collettore Alfieri hanno l'ambizione di creare e mantenere habitat diversificati lungo la sezione trasversale:

- una zona ad acque correnti in corrispondenza dell'alveo di magra
- un'area colonizzata da elofite (canneto, cariceto, tifeto, ecc.) lungo la sponda prossima all'alveo di magra
- una zona colonizzata da specie erbacee e di interesse floristico in corrispondenza della pista di manutenzione del Consorzio
- una banchina allagabile temporaneamente inondata
- una fascia riparia arboreo-arbustiva in sommità

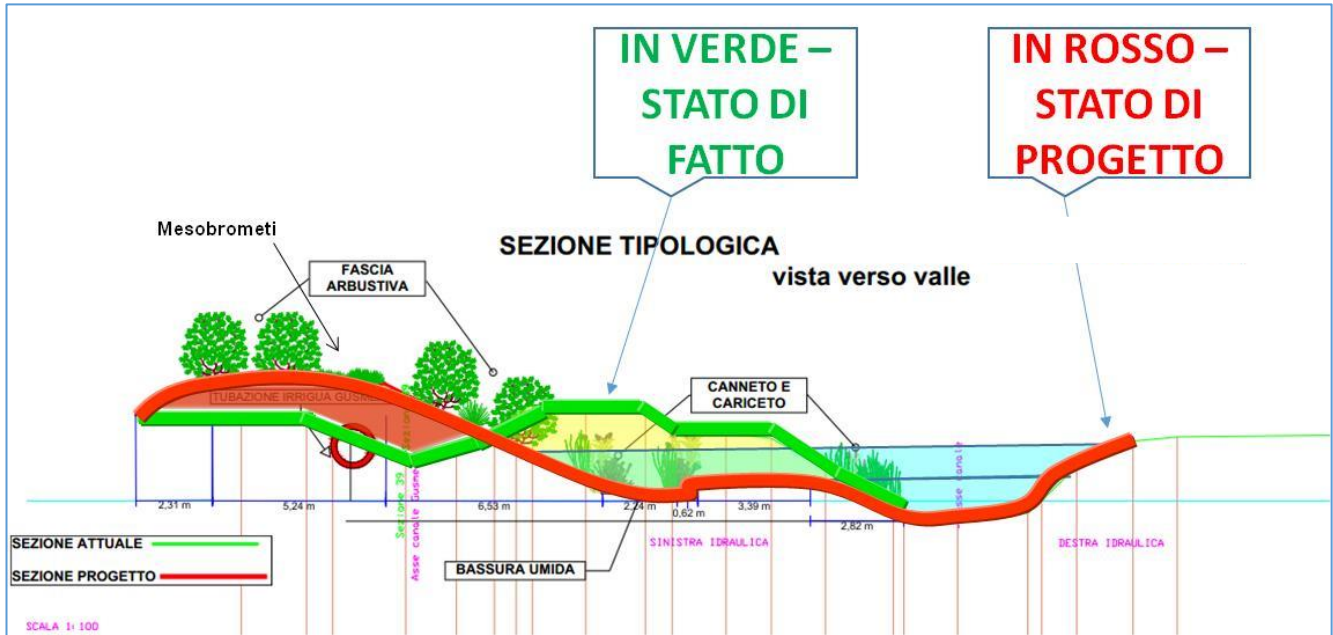


Figura 5 – Tratto di intervento lungo il Collettore Alfiere

Figura 6 - Sezioni tipologiche di progetto

Costi indicativi

Il costo di intervento ipotizzabile lungo il Collettore Alfiere è stato stimato prendendo a riferimento i costi del progetto di riqualificazione del Diversivo Fossa Nuova Cavata (Par.3.5): ipotizzando un costo parametrico di 200 €/ml comprensivo di spese tecniche e approfondimenti progettuali, il costo totale del progetto qui ipotizzato per una lunghezza di 2 km sarà pari indicativamente a **400.000 €**.



3.4 Collettore Acque Basse Modenesi (CABM)

Tipologia di intervento

L'intervento ipotizzato lungo il Collettore Acque Basse Modenesi (MO), compreso tra il ponte di Strada Statale Romana Nord in Comune di Carpi (MO) e il ponte di via Gazzoli in Comune di Novi di Modena (MO) per una lunghezza di 4 km (Figura 7 e Figura 8), costituisce il completamento di quanto già realizzato nell'ambito del LIFE RINASCERE (Figura 9).

Il progetto prevede di adottare le sezioni tipologiche utilizzate per il progetto LIFE RINASCERE (Figura 10), adattandole in funzione delle caratteristiche specifiche del tratto in oggetto, realizzando i seguenti interventi:

- Ampliamento di sezione mediante abbassamento della banchina interna e riprofilatura della sponda
- Incremento della dotazione arboreo-arbustiva del canale
- Estensione delle elofite lungo la sponda

Dal punto di vista idraulico l'intervento intende contribuire a diminuire la situazione di rischio di inondazioni messo in evidenza da un apposito studio del Consorzio di bonifica.

Dal punto di vista ecologico gli interventi previsti di riqualificazione del Collettore Acque Basse Modenesi hanno l'ambizione di creare e mantenere habitat diversificati lungo la sezione trasversale:

- una zona ad acque correnti in corrispondenza dell'alveo di magra
- un'area colonizzata da elofite (canneto, cariceto, tifeto, ecc.) lungo la sponda prossima all'alveo di magra
- una zona colonizzata da specie erbacee e di interesse floristico in corrispondenza della pista di manutenzione del Consorzio e della prima parte della scarpata esterna del canale
- una banchina allagabile
- una fascia riparia arboreo-arbustiva in sommità



Figura 7 - Tratto 1 di intervento lungo il Collettore Acque Basse Modenesi (in giallo)



Figura 8 - Tratto 2 di intervento lungo il Collettore Acque Basse Modenesi (in giallo)



Figura 9 - Tratti di intervento lungo il Collettore Acque Basse Modenesi (in giallo) a completamento dell'intervento già realizzato nell'ambito del progetto LIFE RINASCE (in azzurro)

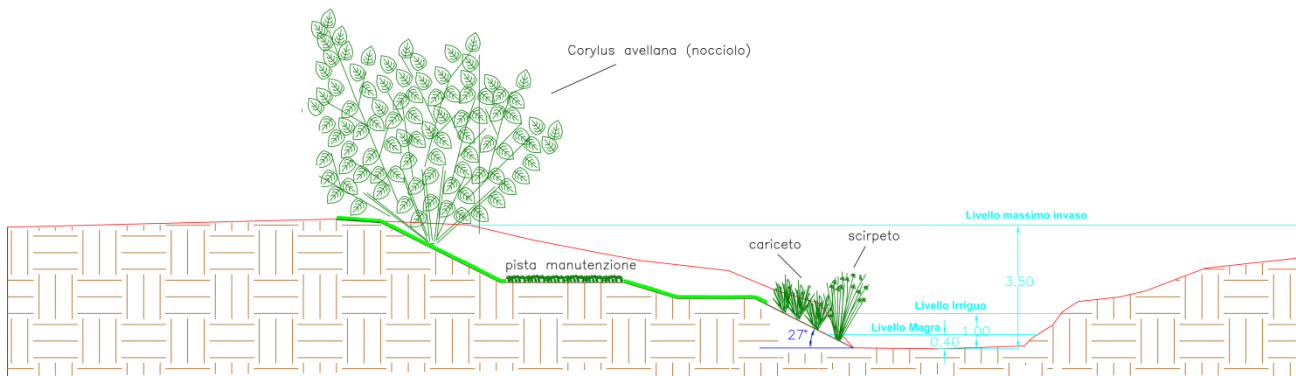


Figura 10 – Sezione tipologica di progetto

Costi indicativi

L'intervento realizzato durante il progetto LIFE RINASCE, per una lunghezza di 1,2 km, ha avuto un costo di circa 130.000 €, pari ad un costo parametrico di circa 100 €/ml.

Ipotizzando un costo parametrico di 125 €/ml comprensivo di spese tecniche e approfondimenti progettuali, il costo totale del progetto qui ipotizzato per una lunghezza di 4 km sarà pari indicativamente a **500.000 €**.



3.5 Diversivo Fossa Nuova Cavata (DFNC)

Tipologia di intervento

L'intervento ipotizzato lungo il Diversivo Fossa Nuova Cavata (MO), compreso tra via Gusmea e la ferrovia Modena-Verona in Comune di Carpi (RE) per una lunghezza di 1,5 km (Figura 11), costituisce il completamento di quanto già realizzato nell'ambito del LIFE RINASCE (Figura 12).

Il progetto prevede di adottare le sezioni tipologiche utilizzate per il progetto LIFE RINASCE (Figura 13), adattandole in funzione delle caratteristiche specifiche del tratto in oggetto, realizzando i seguenti interventi:

- Ampliamento di sezione mediante creazione di una banchina interna e riprofilatura della sponda
- Incremento della dotazione arboreo-arbustiva del canale
- Estensione delle formazioni vegetali a canneto e cariceto al piede di sponda
- Posa di tubazione irrigua nell'alveo del condotto Gusmea

Dal punto di vista idraulico l'intervento intende contribuire a diminuire la situazione di rischio di inondazioni messo in evidenza da un apposito studio del Consorzio di bonifica.

Dal punto di vista ecologico gli interventi previsti di riqualificazione del Diversivo Fossa Nuova Cavata hanno l'ambizione di creare e mantenere habitat diversificati lungo la sezione trasversale:

- una zona ad acque correnti in corrispondenza dell'alveo di magra
- un'area colonizzata da elofite (canneto, cariceto, tifeto, ecc.) lungo la sponda prossima all'alveo di magra
- una zona colonizzata da specie erbacee e di interesse floristico in corrispondenza della pista di manutenzione del Consorzio e delle scarpate del rilevato di ricoprimento della nuova tubazione irrigua
- una banchina allagabile
- una fascia riparia arboreo-arbustiva in sommità



Figura 11 - Tratto di intervento lungo il Diversivo Fossa Nuova Cavata (in giallo)



Figura 12 - Tratto di intervento lungo il Diversivo Fossa Nuova Cavata (in giallo) a completamento dell'intervento già realizzato nell'ambito del progetto LIFE RINASCERE (in azzurro)

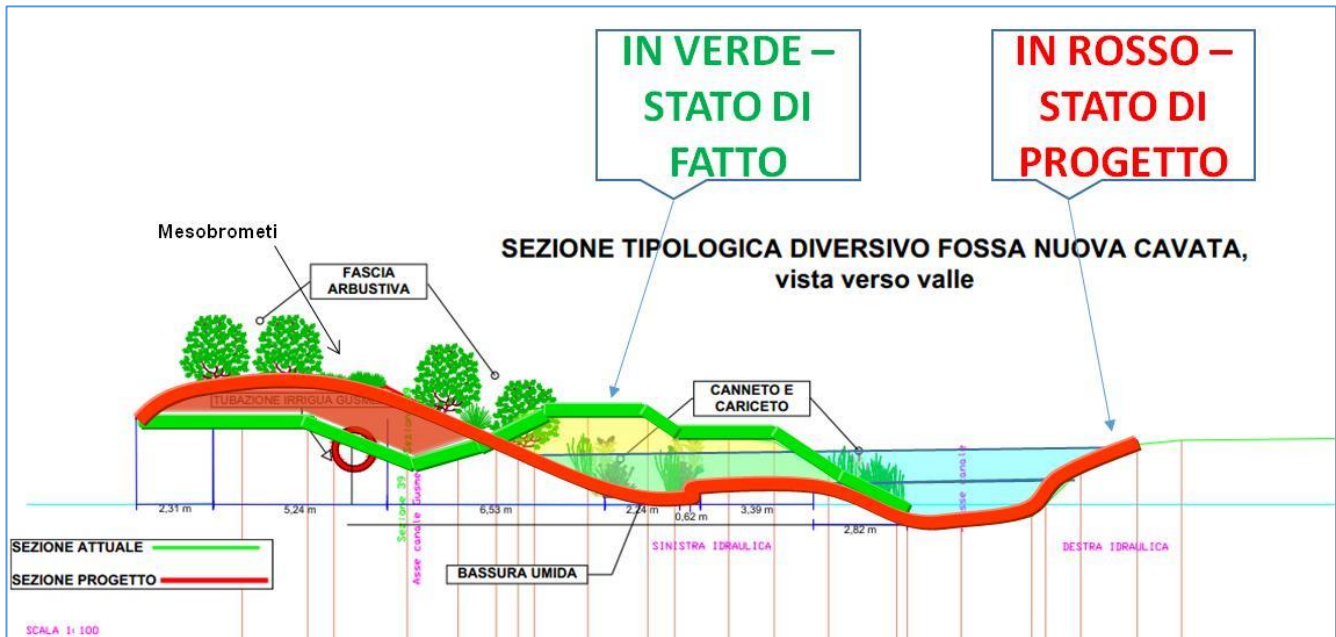


Figura 13 – Sezione tipologica di progetto

Costi indicativi

L'intervento realizzato durante il progetto LIFE RINASCe, per una lunghezza di 900 m, ha avuto un costo di circa 300.000 €, pari ad un costo parametrico di 330 €/ml.

Ipotizzando un costo parametrico di 330 €/ml comprensivo di spese tecniche e approfondimenti progettuali, il costo totale del progetto qui ipotizzato per una lunghezza di 1,5 km sarà pari indicativamente a **500.000 €**.



4 Riqualificazione del reticolo idrografico di collegamento tra i progetti LIFE RINASCERE e LIFE RII

4.1 Rio Montefalcone

Tipologia di intervento

L'intervento ipotizzato lungo il Rio Montefalcone in Comune di Bibbiano (RE), compreso tra località Piazzola e Strada Provinciale n.53 su una lunghezza di 4,5 km (Figura 14), costituisce il completamento di quanto già realizzato nell'ambito del progetto LIFE RII (Figura 15).

Il progetto prevede di adottare le sezioni tipologiche utilizzate per il progetto LIFE RII nella relazione "Azione B.2 - Elaborazione di un programma integrato di riqualificazione idraulico-ambientale a scala dell'intera area di studio" (Figura 16), adattandole in funzione delle caratteristiche specifiche del tratto in oggetto, realizzando i seguenti interventi:

- Ampliamento di sezione di tipo naturalistico
- Creazione di una cassa di espansione
- Incremento della dotazione arboreo-arbustiva del canale
- Estensione delle formazioni vegetali a canneto e cariceto al piede di sponda

Dal punto di vista idraulico l'intervento intende contribuire a diminuire la situazione di rischio di inondazioni messo in evidenza da un apposito studio del Consorzio di bonifica.

Dal punto di vista ecologico gli interventi previsti di riqualificazione del Rio Montefalcone hanno l'ambizione di creare e mantenere habitat diversificati lungo la sezione trasversale:

- una zona ad acque correnti in corrispondenza dell'alveo di magra
- un'area colonizzata da elofite (canneto, cariceto, tifeto, ecc.) lungo la sponda prossima all'alveo di magra
- una banchina allagabile
- una fascia riparia arboreo-arbustiva in sommità

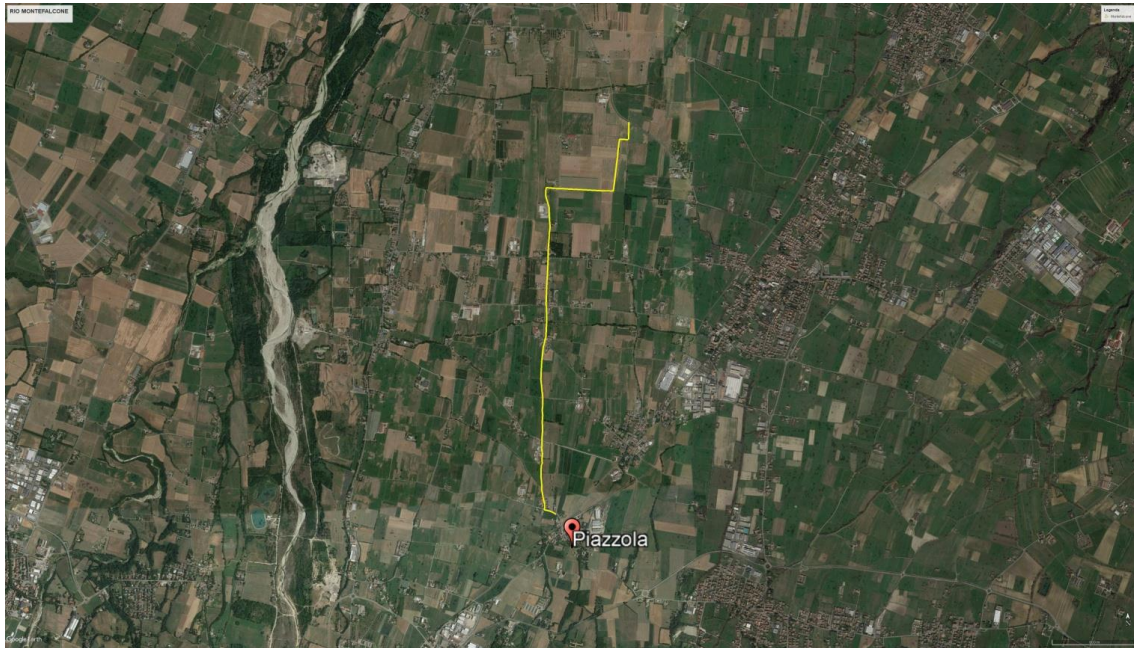


Figura 14 - Tratto di intervento lungo il Rio Montefalcone (in giallo)

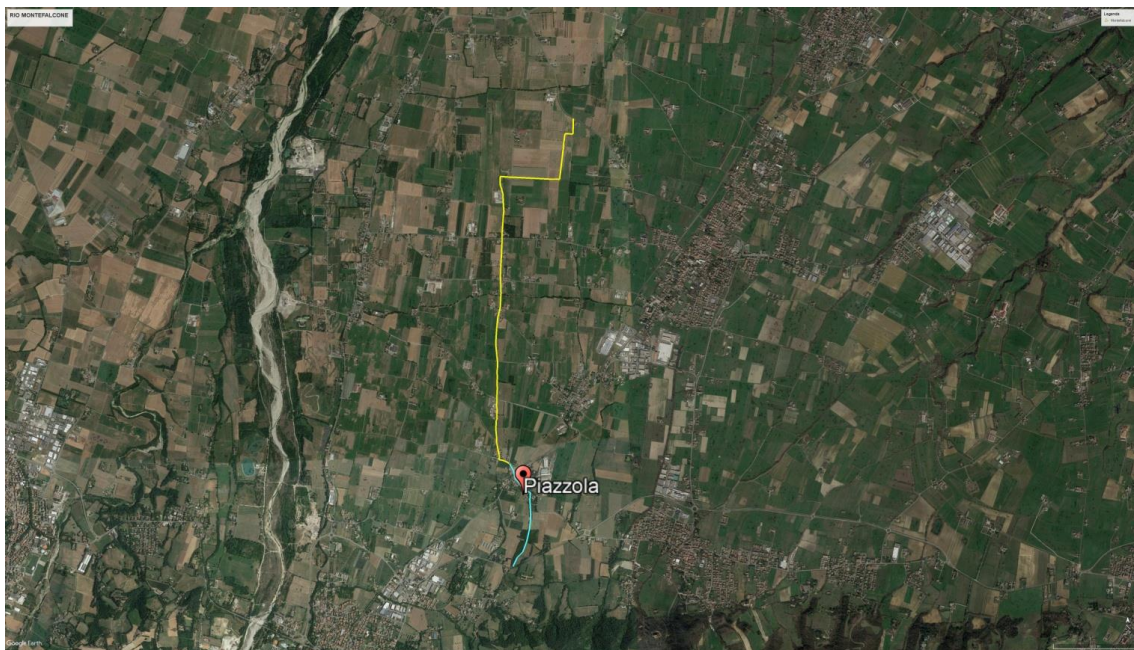


Figura 15 - Tratto di intervento lungo il Rio Montefalcone (in giallo) a completamento dell'intervento già realizzato nell'ambito del progetto LIFE RII (in azzurro)

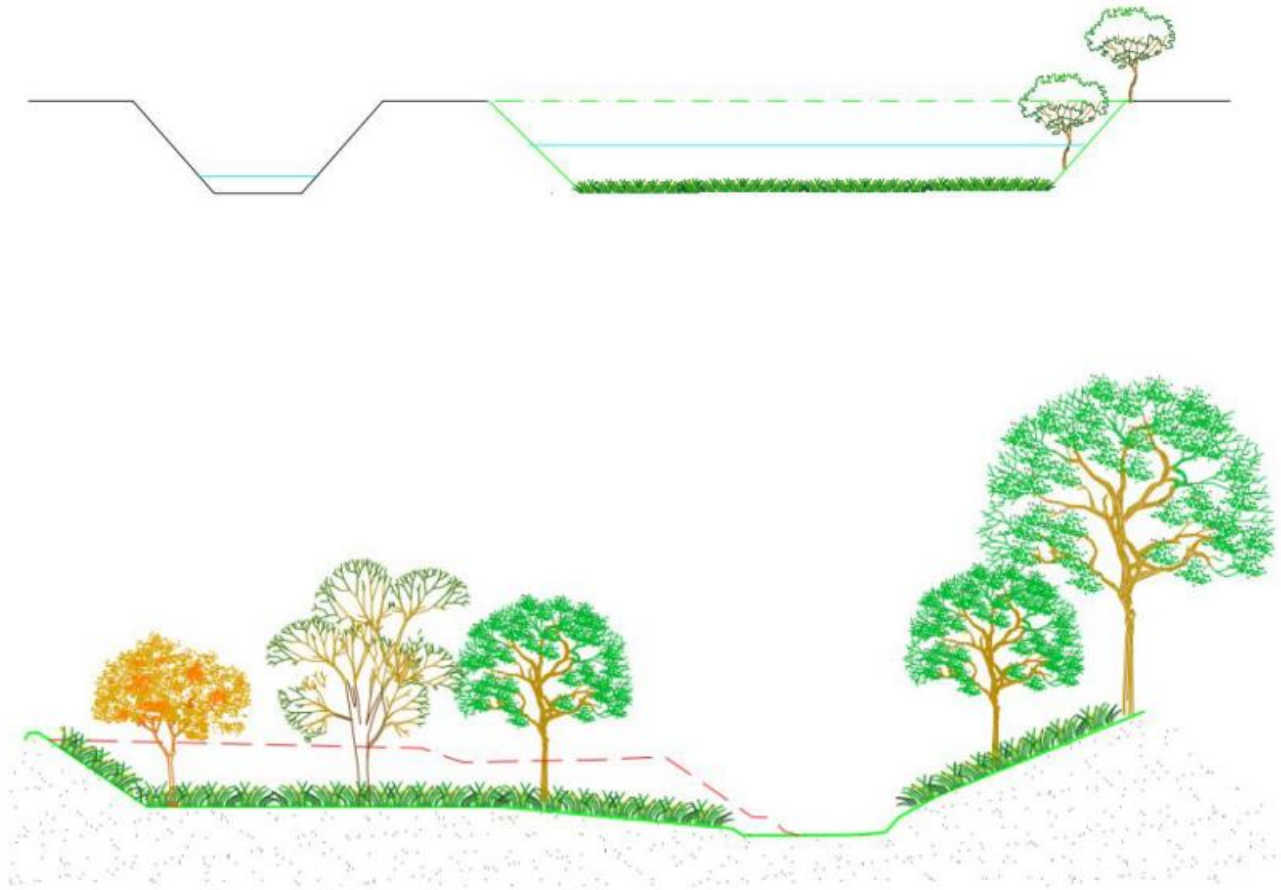


Figura 16 – Tipologie di sezione

Costi indicativi

Il costo di intervento ipotizzabile lungo il Rio Montefalcone è stato stimato nell'ambito del progetto LIFE RII, nella relazione "Azione B.2 - Elaborazione di un programma integrato di riqualificazione idraulico-ambientale a scala dell'intera area di studio", pari a circa **150.000 €**.



5 Riqualificazione del reticolo di pianura extra LIFE RINASCÉ

5.1 Canalino di Cogruzzo

Tipologia di intervento

L'intervento ipotizzato lungo il Canalino di Cogruzzo in Comune di Castelnovo di Sotto (RE) è compreso tra la Strada Provinciale n.81 e il ponte di via Fossetta ed ha una lunghezza di 1,2 km (Figura 14).

Il progetto prevede di utilizzare le sezioni tipologiche messe a punto durante il progetto LIFE RINASCÉ, adattandole in funzione delle caratteristiche specifiche del tratto in oggetto, realizzando i seguenti interventi:

- Ampliamento di sezione di tipo naturalistico
- Incremento della dotazione arboreo-arbustiva del canale
- Estensione delle formazioni vegetali a canneto e cariceto al piede di sponda

Dal punto di vista idraulico l'intervento intende contribuire a diminuire il rischio alluvionale favorendo una laminazione in linea delle piene.

Dal punto di vista ecologico gli interventi previsti di riqualificazione del Canalino di Cogruzzo hanno l'ambizione di creare e mantenere habitat diversificati lungo la sezione trasversale:

- una zona ad acque correnti in corrispondenza dell'alveo di magra
- un'area colonizzata da elofite (canneto, cariceto, tifeto, ecc.) lungo la sponda prossima all'alveo di magra
- una banchina allagabile
- una fascia riparia arboreo-arbustiva in sommità

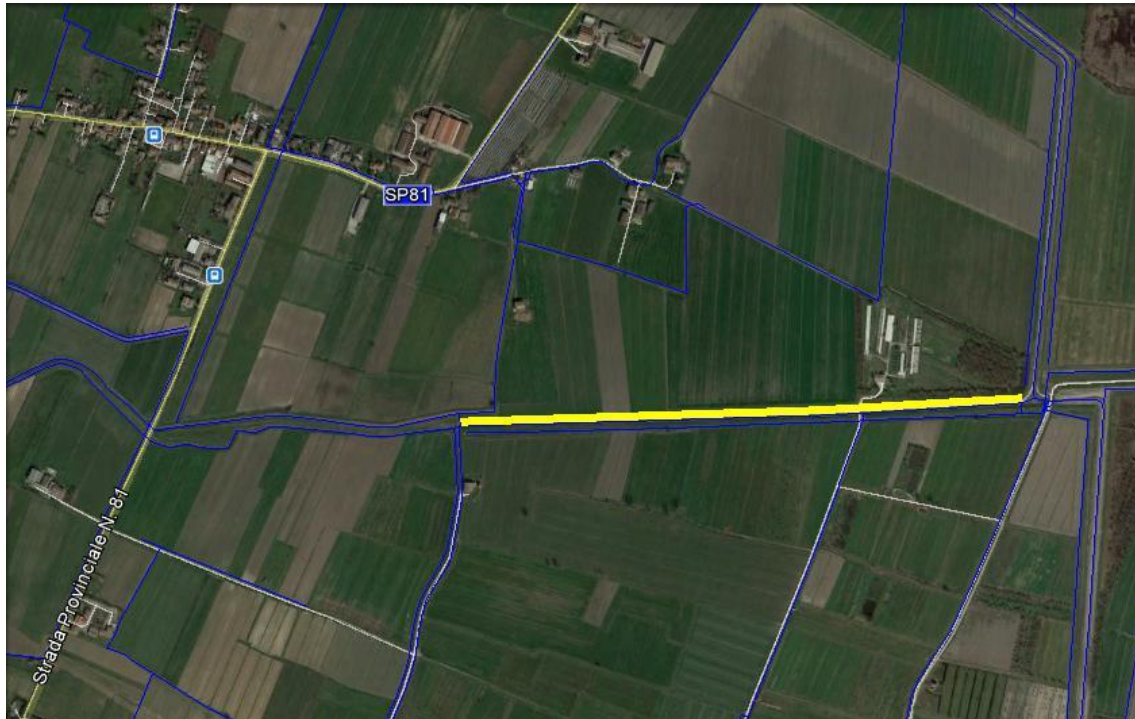


Figura 17 - Tratto di intervento lungo il Canalino di Cogruzzo (in giallo)

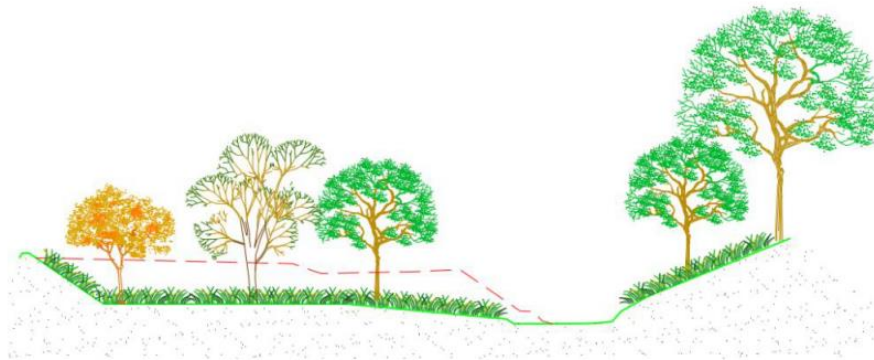


Figura 18 – Tipologie di sezione

Costi indicativi

Il costo di intervento ipotizzabile lungo il Canalino di Cogruzzo è stato stimato prendendo a riferimento i costi del progetto di riqualificazione del CABM (Par. 0): ipotizzando un costo parametrico di 125 €/ml comprensivo di spese tecniche e approfondimenti progettuali, il costo totale del progetto qui ipotizzato per una lunghezza di 1,2 km sarà pari indicativamente a **150.000 €**.



5.2 Collettore Acque Basse Reggiane (CABR)

Tipologia di intervento

L'intervento ipotizzato lungo il Collettore Acque Basse Reggiane in Comune di Reggiolo e in Comune di Novellara (RE) è compreso tra il ponte di Strada Caldirana e la Strada Provinciale n.5, ed ha una di 4 km (Figura 14).

Il progetto prevede di utilizzare le sezioni tipologiche messe a punto durante il progetto LIFE RINASCÉ, adattandole in funzione delle caratteristiche specifiche del tratto in oggetto, realizzando i seguenti interventi:

- Ampliamento di sezione di tipo naturalistico
- Incremento della dotazione arboreo-arbustiva del canale
- Estensione delle formazioni vegetali a canneto e cariceto al piede di sponda

Dal punto di vista idraulico l'intervento intende contribuire a diminuire il rischio alluvionale favorendo una laminazione in linea delle piene.

Dal punto di vista ecologico gli interventi previsti di riqualificazione del Collettore Acque Basse Reggiane hanno l'ambizione di creare e mantenere habitat diversificati lungo la sezione trasversale:

- una zona ad acque correnti in corrispondenza dell'alveo di magra
- un'area colonizzata da elofite (canneto, cariceto, tifeto, ecc.) lungo la sponda prossima all'alveo di magra
- una banchina allagabile
- una fascia riparia arboreo-arbustiva in sommità



Figura 19 - Tratto di intervento lungo il Rio Montefalcone (in giallo)

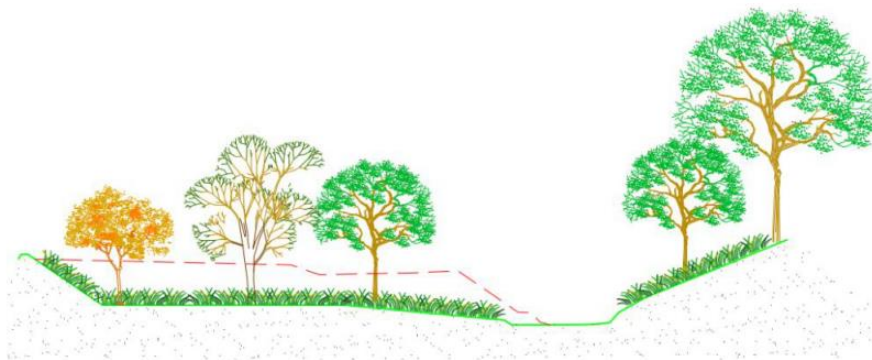


Figura 20 – Tipologie di sezione

Costi indicativi

Il costo di intervento ipotizzabile lungo il Collettore Acque Basse Reggiane è stato stimato prendendo a riferimento i costi del progetto di riqualificazione del CABM (Par. 0): ipotizzando un costo parametrico di 125 €/ml comprensivo di spese tecniche e approfondimenti progettuali, il costo totale del progetto qui ipotizzato per una lunghezza di 4 km sarà pari indicativamente a **500.000 €**.



6 Creazione di una rete di canali riqualificati e fruibili

6.1 Comune di Novi di Modena

Tipologia di intervento

L'intervento ipotizzato lungo i principali canali del Comune di Novi di Modena (MO) prevede la creazione di percorsi escursionistici sulla sommità arginale e sulle piste di manutenzione ad uso del Consorzio e contemporanea riqualificazione ecologica dei canali (Figura 21), andandosi a ricollegare a canali oggetto di intervento del progetto LIFE RINASCe (Figura 22).

Gli interventi previsti sono i seguenti:

- Creazione del percorso mediante deposito di inerti sulla sommità arginale, senza scavo di apposito cassonetto, e deposito di materiale terroso ai lati dell'argine per la sua stabilizzazione
- Allargamento naturalistico di sezione
- Incremento della dotazione arboreo-arbustiva dei canali

L'intervento è in corso di studio da parte del Comune di Novi di Modena al fine di partecipare al bando della Regione Emilia-Romagna *"Sistema della ciclabilità regionale L.r. 10/2017 - Fondo Sviluppo e Coesione Infrastrutture 2014-2020 - Asse tematico E- Altri interventi - Realizzazione di ciclovie di interesse regionale e promozione della mobilità sostenibile in ambito urbano - Bando 2018"*: le sezioni tipologiche di progetto sono pertanto in corso di definizione ma faranno riferimento a quelle adottate per i canali oggetto del progetto LIFE RINASCe.

Costi indicativi

I costi sono in fase di definizione nell'ambito del progetto di partecipazione del Comune di Novi al bando inerente la *Legge Regionale 5 giugno 2017, n. 10 "Interventi per la promozione e lo sviluppo del sistema regionale della ciclabilità"*.

È possibile preliminarmente stimare un costo pari a 100 €/ml comprensivo di spese tecniche e approfondimenti progettuali, al quale corrisponde un costo totale per una lunghezza di 7 km pari indicativamente a **700.000 €**.



Figura 21 - Tratto di intervento lungo Canale Rovereto, Cavo Lama, Fossetta di Gruppo, CABM (in verde)



Figura 22 - Tratto di intervento lungo Canale Rovereto, Cavo Lama, Fossetta di Gruppo, CABM (in verde) a completamento dell'intervento già realizzato nell'ambito del progetto LIFE RINASCCE (in azzurro)



7 Sintesi degli interventi proposti

Si riporta nella tabella seguente la sintesi degli interventi proposti.

Aree tematiche	Nome	Tipologia di intervento	Lunghezza	Costo	Finanziamento
Ampliamento e completamento degli interventi del progetto LIFE RINASCERE	Collettore Alfieri 1	<ul style="list-style-type: none">- Ampliamento di sezione naturalistici- Banchina/bassura umida allagabile- Incremento dotazione arboreo arbustiva- Estensione canneto e cariceto al piede di sponda	1 km	50.000 €	<ul style="list-style-type: none">Consorzio di bonificaFondi difesa del suoloRegione Emilia-Romagna
	Collettore Alfieri 2	<ul style="list-style-type: none">- Posa di tubazione irrigua nell'alveo del condotto irriguo- Ampliamento di sezione naturalistici- Banchina allagabile- Incremento dotazione arboreo arbustiva	2 km	400.000 €	<ul style="list-style-type: none">Consorzio di bonificaFondi difesa del suoloRegione Emilia-Romagna
	Diversivo Fossa Nuova Cavata	<ul style="list-style-type: none">- Posa di tubazione irrigua nell'alveo del condotto irriguo- Ampliamento di sezione naturalistici- Banchina allagabile- Incremento dotazione arboreo arbustiva	1,5 km	500.000 €	<ul style="list-style-type: none">Consorzio di bonificaFondi difesa del suoloRegione Emilia-Romagna
	Collettore Acque Basse Modenesi	<ul style="list-style-type: none">- Ampliamento di sezione naturalistici- Banchina allagabile- Incremento dotazione arboreo arbustiva	4 km	500.000 €	<ul style="list-style-type: none">Consorzio di bonificaFondi difesa del suoloRegione Emilia-Romagna



Riqualificazione del reticolo idrografico di collegamento tra i progetti LIFE RINASCERE e LIFE RII	Rio Montefalcone	<ul style="list-style-type: none">- Ampliamento di sezione naturalistici- Cassa di espansione- Banchina allagabile- Incremento dotazione arboreo arbustiva	4 km	150.000 €	Consorzio di bonifica Fondi difesa del suolo Regione Emilia-Romagna
Riqualificazione del reticolo di pianura extra LIFE RINASCERE	Canalino di Cogruzzo	<ul style="list-style-type: none">- Ampliamento di sezione naturalistici- Banchina allagabile- Incremento dotazione arboreo arbustiva	1,2 km	150.000 €	Consorzio di bonifica Fondi difesa del suolo Regione Emilia-Romagna
	Collettore Acque Basse Reggiane	<ul style="list-style-type: none">- Ampliamento di sezione naturalistici- Banchina allagabile- Incremento dotazione arboreo arbustiva	4 km	500.000 €	Consorzio di bonifica Fondi difesa del suolo Regione Emilia-Romagna
Creazione di una rete di canali riqualificati e fruibili	Canali Comune di Novi di Modena	<ul style="list-style-type: none">- Percorsi escursionistici in sommità arginale e lungo i canali- Ampliamento di sezione naturalistici- Banchina allagabile- Incremento dotazione arboreo arbustiva	7 km	700.000 €	Comune di Novi di Modena Bando "Realizzazione di ciclovie di interesse regionale e promozione della mobilità sostenibile" approvato con Delibera di Giunta regionale n. 821 del 01/06/2018
TOTALE				2.950.000 €	